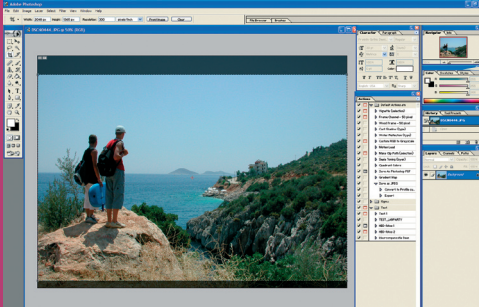


Voorkom misdrukken



De makkelijkste manier om met Photoshop foto's met een 3:4-verhouding een 2:3-verhouding te geven is met het Crop-gereedschap. Hiermee snijd je makkelijk en snel je foto's in het juiste formaat. Vul bij de opties de gewenste vaste breedte en hoogte in pixels in.

De originele opname in 3:4-formaat; 13 bij 17,34 cm bij 300 dpi.



Je hebt een leuk digitaal fotoalbum samengesteld, maar sommige foto's zijn zo mooi dat je ze wilt afdrukken. De afdrukcentrale levert helaas een 'modderige' print. Dit is slechts één van de vele printproblemen die bij de redactie van ZOOM Magazine binnenkomen. Hoe krijg je nu wel mooie prints?

De aanleiding

Geachte redactie,
Ik ben sinds jullie eerste nummer abonnee. Het blad bevat me prima en vooral ook door de professionele fototechnische tips die erin staan, leer ik steeds weer bij.
Wat mij is opgevallen bij het afdrukken van mijn digitale foto's, is dat er iets mis gaat met de fotoverhoudingen. Foto's uit een digitale camera hebben een 3:4-verhouding, terwijl traditionele fotografie de 2:3-verhouding hanteert. Bij elke foto worden enkele millimeters afgesneden om de foto te kunnen printen op bijvoorbeeld 10x15cm-fotopapier. Soms desastreus voor de compositie van je foto. Ik knip mijn vakantiefoto's digitaal bij in de juiste verhouding voordat ik ze laat afdrukken. Een tijdrovend karwei. Is er geen eenvoudigere oplossing voor? Ik heb er nog nooit ergens iets over gelezen...

Met vriendelijke groet,
E. van 't Sand



Eén van de meest voorkomende problemen is de hoogte/breedte-verhouding van de opnames van digitale camera's een probleem. Het overgrote deel van de digitale consumenten camera's fotografeert in 3:4-verhouding. De schermresoluties van computers hebben ook deze verhouding. Men gaat er blijkbaar van uit dat de meeste mensen digitale foto's op een computerscherm bekijken en niet afdrukken. Afdrukcentrales waar je de digitale bestanden naartoe stuurt, zijn vaak van oorsprong gewend aan analoge afdrukken waar een hoogte/breedte-verhouding van 2:3 gebruikelijk is. Gevolg is dan dat een deel van het beeld bij het afdrukken verloren gaat.

Zelf afdrukken op een desktopprinter is natuurlijk een optie, omdat je dan een grotere keuze uit papiersoorten hebt. Maar de huidige papier- en inkt prijzen, gecombineerd met de lange afdruktijden, maken het een moeizaam medium om grote aantallen vakantiefoto's mee af te drukken.

3:4 OF 2:3? Wie niks doet en de bestanden zonder te bewerken digitaal naar een door-

tip



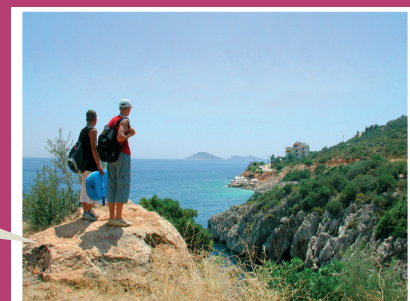
Sommige camera's kunnen behalve in de 3:4- ook in 2:3-beeldverhouding fotograferen. Uiteraard is je bestand dan kleiner, maar je kunt wel direct op traditioneel fotopapier laten afdrukken.

snee afdrukcentrale stuurt, zal een deel op de afgedrukte foto missen. Er is een manier om dit probleem te omzeilen: zelf bijsnijden. Normaal gesproken verschijnt een deel van de boven- en de

onderkant niet op de afdruk. Het probleem hierbij is niet alleen dat een deel van de foto weg is, maar vooral dat je geen invloed hebt op wat er verdwijnt. Soms is het mooi een deel van de wolkenlucht af te snijden, terwijl een andere keer een deel van de onderkant best kan verdwijnen. Het is dus voor de kritische fotograaf zaak om zelf te bepalen wat hij weglaat bij een 2:3-afdruk.

Met een fotobewerkingsprogramma zoals Adobe Photoshop kun je dat het beste doen met het Crop-gereedschap. Bij de opties stel je in dat het resultaat een vast aantal pixels heeft. Kijk naar de breedte van je

Je kunt een foto zelf bijsnijden, maar er zijn gelukkig afdrukcentrales die ook andere afdrukformaten aanbieden



Door vervolgens het canvas te vergroten naar 13 bij 18 cm ontstaat er smalle witte rand om het beeld.



Nu is de opname verkleind tot een maximale hoogte van 12,5 cm. De verhouding blijft uiteraard intact.

Snijd na het printen met een snijmachine de afdruk bij zodat er aan alle zijden een gelijke witte rand ontstaat.



fotobestanden in pixels en vul die in als de gewenste breedte. Deel het getal door drie, vermenigvuldig dit vervolgens met twee en vul de betreffende waarde in bij de hoogte. Als je nu het Crop-gereedschap gebruikt, zal er automatisch een bestand ontstaan met een verhouding van 2:3. Wie de luxe van heel veel megapixels heeft, kan meteen een echte uitsnede maken of een scheve horizon corrigeren. Zorg er dan wel voor dat de gewenste waarden in pixels kleiner zijn dan het origineel, anders blaas je de pixels onbedoeld op met een slecht resultaat als gevolg. Wie praktisch denkt, zoekt bij de software naar een manier om dit soort zaken te automatiseren. Photoshop heeft daar bijvoorbeeld Actions voor, waarmee je verschillende handelingen kunt 'opnemen' en vervolgens toepassen op een groot aantal beeldbestanden. Zo snijd je niet alleen snel achter elkaar een hele serie vakantiefoto's uit, maar kun je ook meteen kleur- en densiteitcorrecties aanbrengen. Het is mogelijk om in zo'n macro bepaalde dingen, zoals het openen en wegschrijven van fotobestanden, volautomatisch te laten doen. Andere onderdelen kun je weer zo instellen dat ze wel interactiviteit van je verwachten. Zoals bij het bepalen van de plek van de uitsnede, of het aanpassen van de kleurweergave.

Als je toch in je fotomateriaal snijdt, probeer dan eens het volgende. Soms worden foto's mooier als je een heel andere uitsne-

Afdrukcentrales hanteren vaak een andere beeldverhouding voor je foto's dan je digitale camera

de maakt dan gebruikelijk. Sterker nog, hoe minder ervaring je met fotografie hebt hoe beter vaak de resultaten zijn als je achteraf in je beeld dit soort correcties aanbrengt. Kijk eens kritisch naar je opnames en snijd gewoon weg wat je minder mooi vindt. Als je bij de prints een vaste breedte aanhoudt met een variabele hoogte, krijg je naast een gevarieerd ook een consistent beeld in je album. Maak de hoogte wel maximaal tweederde van de breedte als je een afdrukcentrale gebruikt die alleen maar 2:3-prints ondersteunt. Vul de rest van het afdrukgedeelte in met wit, zodat een verouderde afdrukcentrale niet meteen de opname bij het afdrukken gaat afsnijden.

WIT KADER Je kunt in plaats van de foto's af te knippen de opname's wat kleiner maken, zodat het hele beeld op een 2:3-foto past. Het is dan wel zaak niet slechts het aantal pixels in de breedte te verkleinen, want dan wordt het bestand door de afdrukcentrale gewoon uitgerekt en ontstaat dezelfde afgesneden afdruk. De truc is om rond het beeld met een fotobewerkingsprogramma als Adobe

Photoshop een witte rand te maken. De afdrukcentrale denkt dat de witte rand een onderdeel is van de opname en drukt deze ook af. Achteraf is het wel een klus om, het liefst met een papiersnijmachine met een rolmes, de witte randen aan twee zijden bij te snijden zodat alle witte randen even breed zijn. Het resultaat is een nostalgisch ogende afdruk, waarop het complete beeld van de oorspronkelijke opname omkaderd door een witte rand staat afgebeeld.

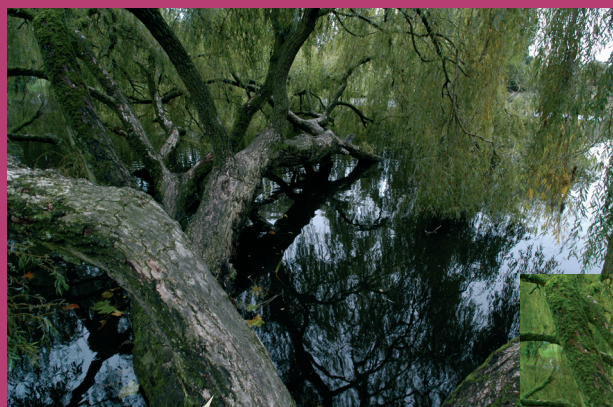
tip



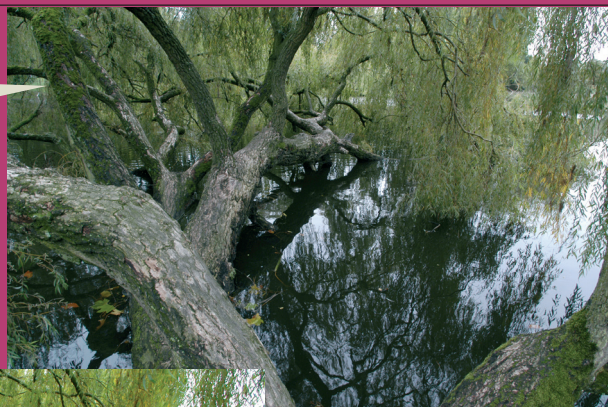
Bij alle afdrukcentrales zal er bij het afdrukken van randloze foto's altijd een paar millimeter van je beeld afvallen. Als je dat niet wilt, kun je beter zelf een witte rand om je beeld heen zetten, dan ben je er zeker van dat de centrale de hele foto afdrukt.

HET KAN

ANDERS Gelukkig zijn er tegenwoordig afdrukcentrales die meer mogelijkheden bieden en niet zomaar niet-passende fotobestanden afsnijden. Colormailer (www.colormailer.nl) is bijvoorbeeld een virtuele afdruk-



Door de helderheid aan te passen wint de opname aan kracht.



De originele opname, te donker en futloos voor een mooie print.



De finishing touch. Kleurverzadiging en kleurtoon zijn aangepast. De foto is klaar om te worden geprint.

Voordat je foto's bewerkt en laat afdrukken, moet je altijd eerst je monitor goed instellen

centrale die naast de vele traditionele afdrukformaten ook de meest gebruikte digitale 3:4-formaten aanbiedt. Ook kunnen klanten gebruikmaken van de traditionele 2:3-printformaten die ze online via een speciaal programma in een grafische interface kunnen bijsnijden.

Voor HCC-leden, en dat ben je als je elke maand ZOOM Magazine automatisch in de bus krijgt, is een bezoek aan de virtuele Hema-fotovestiging (www.hema.nl) misschien interes-

sant. Op vertoon van je HCC-lidmaatschapspas krijg je namelijk 10 procent korting op al je fotoafdrukken. Helaas hebben ze maar drie verschillende papierformaten, maar dat is voor de meeste fotografen genoeg. Bij de Hema kun je op een aantal

verschillende manieren digitale bestanden aanleveren. Uiteraard op cd-rom, maar dan moet je wel door weer en wind naar de winkel. Bovendien moet je de bestanden precies op maat aanleveren. Je opnames dienen dan de gebruikelijke ouderwetse 2:3-fotoverhouding te hebben, anders wordt een deel van je foto afgesneden. En dat is nou juist niet de bedoeling.

Daarom is, zeker als je een ADSL- of kabelverbinding hebt, de online besteldienst van Hema een makkelijke optie. Je klikt na het downloaden van een heel klein softwareprogramma de fotobestanden aan die je wilt afdrukken. Vervolgens kun je bij elke foto, mochten ze een afwijkende beeldverhouding hebben, aangeven of je ze wilt afdrukken met aan twee zijden een witte rand of dat je een deel van het beeld wilt laten afvallen. Het deel dat je wilt verwijderen, kun je via een grafische interface goed instellen. Dat betekent dus dat je de originele bestanden intact kunt laten en het moeizame snijden vooraf op je eigen pc niet nodig is. Op dit moment voert de Hema helaas nog geen 3:4-papierformaten. Ook vrij in het beeld kaderen is niet mogelijk.

tip



Voorkom teleurstellingen achteraf. Laat de centrale eerst een testafdruk maken voordat je een grote reeks foto's opstuurt. De maatvoering van het papier en de hoeveelheid beeld die wegvalt bij het afdrukken is namelijk bij de elke centrales weer anders.

Tips om beter te kaderen

- Vergeet bestaande papier- en monitorformaten als je optimaal wilt kaderen. Het leven bestaat namelijk niet uit 2:3- of 3:4-tafereeltjes. Zorg wel dat jouw optimale kader vervolgens goed op 2:3- of 3:4-papier wordt afgedrukt.
- Zet een horizon kaarsrecht of helemaal schuin. Een horizon die net niet waterpas loopt, ervaren mensen als onprettig, terwijl een toeschouwer een schuine foto als intrigerend bestempelt.
- Probeer een beeld rust mee te geven. Te veel beeldinformatie leidt de kijker meestal af van het werkelijke doel van je foto: sfeer overbrengen. Snijd eventueel het teveel aan beeldinformatie weg, of retoucheer het digitaal.
- Verdiep je eens in de eeuwenoude theorie en traditie van de Gulden Snede. Dit is een klassieke manier om je beeld te kaderen. Bij de Gulden Snede gaat het er om 'heel kort door de bocht' de foto zowel horizontaal als verticaal in drieën te verdelen. Op de snijpunten van deze lijnen plaats je de belangrijke beeldelementen.

De originele 3:4-opname.

Flink kaderen levert soms een betere opname op, bovendien past deze uitsnede probleemloos op 2:3-fotopapier.



De interface van de Hema online afdrucentrale met een overzicht van de af te drukken foto's en het scherm waar een 3:4-foto naar 2:3-formaat wordt omgezet.



OPTIMALISEREN Het is overigens een goede gewoonte om voordat je de foto's naar een afdrucentrale stuurt alle bestanden in een fotobewerkingsprogramma te corrigeren en configureren. Maar voordat je Paint Shop Pro of Photoshop opstart, is het belangrijk eerst de monitor juist in te stellen. Als je monitor namelijk alles te donker weergeeft dan lijkt natuurlijk elke opname die je op je monitor bekijkt te donker. Maak je vervolgens die opnames lichter, dan zullen alle afdrucken te licht worden.

Voor het goed kalibreren van de monitor heb je eigenlijk een sensor nodig die de vertaling van de beeldbestanden door de computer en videokaart goed meet. Heel dure monitoren hebben zo'n sensor, maar ze zijn ook los te koop en via een usb-aansluiting op je pc of Mac aan te sluiten. Met behulp van een sensormeting kun je een zogenaamd ICC-monitorprofiel maken, waarna er voor jouw specifieke videokaart en monitor een optimale weergave van kleur en contrast ontstaat. Wie vanwege de soms stevige prijs geen sensor wil aanschaffen, kan voor 5 euro de Fuji Visuele Test Set overwegen. Deze bij veel fotozaken verkrijgbare kit bevat een cd-rom met een aantal testbestanden en een geprinte afdruk van een bestand. Met behulp van een afdruk van een van de testbestanden die de afdrucentrale heeft gemaakt, kun je achteraf je monitor handmatig bewer-

tip

Overweeg om met een aantal fotoenthousiastelingen in je omgeving gezamenlijk een hardwarematige monitorkalibratieset aan te schaffen. Het is voldoende om eens per drie maanden je systeem te kalibreren (www.colorvision.ch/english/store/index.html).

ken. Bedenk wel dat omgevingslicht in de kamer waar je monitor staat van grote invloed is op het beeld dat je ziet. Bekijk een digitale foto op je monitor maar eens bij veel invallend daglicht of 's avonds met weinig lampen aan. Het digitale bestand is uiteraard hetzelfde, maar het beeld dat je oog op je monitor waarneemt verschilt enorm. Het is daarom verstandig om te proberen een standaard werkomgeving te creëren, of altijd je foto's onder dezelfde omstandigheden te bewerken voordat je ze naar de afdrucentrale stuurt.

Als je de monitor eenmaal goed hebt afgesteld, kun je beginnen je digitale opnames voor de afdrucentrale te optimaliseren. Probeer vooral via het aanpassen van de helderheid (levels) een beter beeld te krijgen. Vaak knappen wat sombere duffe opnames er enorm van op. Kijk ook eens of je met het aanpassen van de kleurtoon een beter resultaat kunt behalen. Soms is het verhogen van de algehele kleurverzadiging

een manier om futloze opnames op te pepen. In andere gevallen is het al voldoende om bijvoorbeeld alleen de lichte partijen een iets andere kleurtoon te geven. Doe die aanpassingen overigens met beleid. Veranderingen in kleurtoon zijn erg sfeerbepalend en kunnen een foto maken of breken.

Kijk ook in je fotobewerkingssoftware in welke kleurruimte je werkt. De meeste niet-professionele afdrucentrales werken met het sRGB-kleurmodel. Terwijl sommige camera's en softwareprogramma's standaard het AdobeRGB-kleurmodel gebruiken. Deze kleurbeschrijvingen zijn wel aan elkaar verwant, maar geven bij prints toch flink verschillende resultaten. Het is daarom handig om na te vragen met welk kleurmodel je afdrucentrale werkt en wat ze met afwijkende modellen doen. Als je bij het printen echt alles optimaal onder controle wilt hebben, zet je de bestanden altijd om naar het kleurmodel dat de centrale gebruikt.

Vergeet niet om bij het bewaren van het bestand op je harde schijf aan te geven dat het type kleurprofiel moet worden ingesloten. Zo weet de afdrucentrale meteen dat er geen conversie meer nodig is. sRGB heeft overigens een beperktere kleurruimte dan AdobeRGB; bewaar dus altijd je originele bestanden als je de meest optimale kwaliteit wilt behouden.